

Umwelterklärung 2026

88'\$('8\$8*

Dr. Ulrich Wille

Inhalt

1	Das Unternehmen und seine Produkte	3
2	Die Tätigkeiten des Unternehmens	5
	2.1 Herstellung von Medizinprodukten und Pharma-Packmitteln	5
	2.2 Herstellung und Instandhaltung von Spritzgussformen	5
3	Organisationsstruktur und Umweltpolitik	7
	3.1 Organigramm	7
	3.2 Unsere Politik für Qualität, Umwelt und Arbeitsschutz	7
4	Umweltrelevante Aspekte unseres Unternehmens	12
	4.1 Direkte Umweltaspekte	13
	4.2 Indirekte Umweltaspekte	14
5	Umweltdaten	15
	5.1 Umweltbilanz	15
	5.2 Ausgewählte Daten	17
	5.3 Kennzahlen	18
6	Umweltprogramm	20
	6.1 Status der Umweltziele (2023-2025)	20
	6.2 Aktuelle Umweltziele (2026)	21
7	Umwelterklärung	22
	7.1 Änderungen seit der letzten Umwelterklärung	22
	7.2 Format und Download	22
	7.3 Kontaktperson	22
8	Einhaltung rechtlicher Anforderungen	23

Liebe Leserinnen und Leser,

Aktiver Umweltschutz ist ein wichtiger Bestandteil der Firmenphilosophie der elm-plastic GmbH und prägt unser Handeln gegenüber unseren Mitarbeitern, Kunden, Lieferanten, Nachbarn, Mitbürgern und nachfolgenden Generationen. Unser Umweltmanagementsystem ist seit März 2003 nach EMAS sowie ISO 14001 zertifiziert und wird laufend auf Wirksamkeit überprüft, um unsere Umweltleistung kontinuierlich zu verbessern. In nunmehr 20-jähriger Erfahrung zeigen sich deutliche Erfolge unseres Umweltmanagementsystems. Von der Zweckmäßigkeit und Notwendigkeit der EMAS sind wir überzeugt.

Als Hersteller von Kunststoffprodukten, die unter den weiten Begriff der Verpackungsmaterialien fallen, sind wir uns unserer Umweltverantwortung bewusst. Deshalb setzen wir auf Innovationen in der Fertigung und können so mit neuen Technologien die Umweltauswirkung unserer Produkte und Prozesse deutlich im Vergleich zum weltweiten Wettbewerb verbessern.

Mit dieser Umwelterklärung wollen wir Ihr Interesse an unserer Arbeit auf diesem Gebiet wecken und freuen uns über Ihre Anregungen.



Sascha Möhs
DIPL.-ING. (FH)
MANAGING DIRECTOR



Birgit Lonien-Habscheid
BUSINESS ADMINISTRATOR
MANAGING DIRECTOR

1 Das Unternehmen und seine Produkte

Die Firma elm-plastic GmbH liegt in einem ausgewiesenen, vormalig als landwirtschaftliche Fläche genutzten, Gewerbegebiet am Ortsrand von Dudeldorf, etwa 10 km von Bitburg entfernt in der Eifel. Das Gewerbegebiet ist unmittelbar an die Bundesstraße B 50 angebunden; über Badem oder Spangdahlem kann die Autobahn A 60 erreicht werden (siehe folgende Seite). In direkter Nachbarschaft befinden sich weitere Industriebetriebe.

Wir begannen im Jahr 1969 mit der Herstellung von Kunststoffspritzgussteilen. In den ersten Jahren fertigten wir Produkte für den Küchen- und Haushaltsbereich, sowie Industrieanwendungen. Im Laufe der Jahre wuchs unser Maschinenpark und wir fügten eine eigene Abteilung für den professionellen Werkzeugbau unserer Kunststoffspritzgussfertigung hinzu.

- Dosierpipetten,
- Messbechern, Messlöffel,
- Injektoren und Applikatoren für den Human- und Veterinärbereich.

Dazu wurden entsprechend pharmagerechte Produktionsumgebung, Prozesse und Know-how aufgebaut. Inzwischen verfügen wir über einen weitläufigen Park von Spritzguss-, Druckmaschinen und Montageanlagen.

Derzeit beschäftigen wir ca. 140 Mitarbeiter. Wir sind ein geschätzter Partner von bekannten Pharmaproduzenten und vertreiben unsere Produkte in alle Welt.

Der „Pharma-Bereich“ hat inzwischen den weitaus größten Anteil an unserer Produktion mit über 95 %.

Wir sind überregional bekannt für:

- unsere innovativen und zuverlässigen Produkte,
- eine kompetente Beratung bei der Auswahl bewährter Problemlösungen,
- eine professionelle Unterstützung zur Realisierung kundenspezifischer Wünsche und Anforderungen,
- eine umfassende Kunden- und Produktbetreuung,
- eine hohe, weltweite Lieferfähigkeit,
- und ein vorteilhaftes Preis-Leistungsverhältnis.

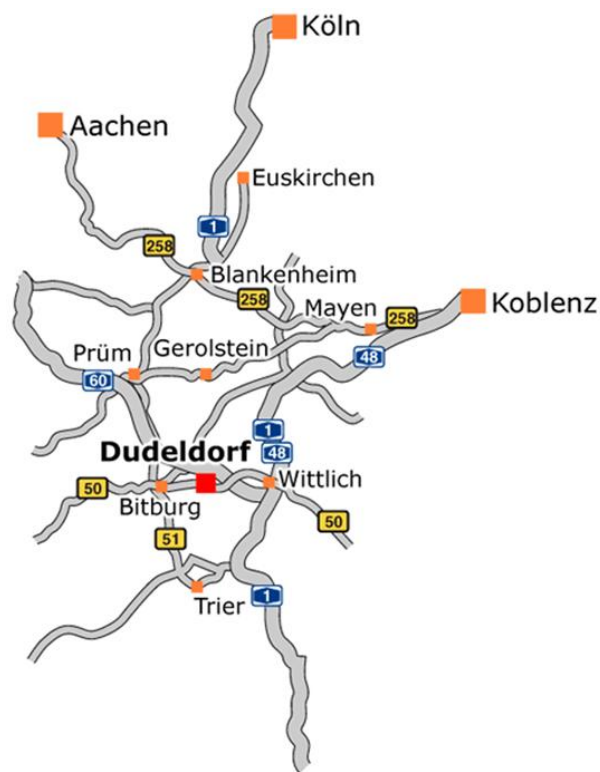


Abbildung 1: Lage des Standortes Dudeldorf

2 Die Tätigkeiten des Unternehmens

Unsere Tätigkeiten umfassen folgende Bereiche: Entwicklung, Herstellung und Vertrieb von Medizinprodukten und Pharma-Packmitteln aus Kunststoff, sowie die Herstellung und Instandhaltung von Spritzgussformen für unsere Fertigung.

2.1 Herstellung von Medizinprodukten und Pharma-Packmitteln

Der erste Schritt ist das maschinelle Kunststoff-Spritzgießen. In diesem Prozess werden Kunststoffgranulate in einer Spritzgussmaschine eingeschmolzen (plastifiziert) und dann unter hohem Druck in eine Form eingespritzt. Nach dem Abkühlen und Erhärten wird die Form geöffnet und das fertige Teil entformt. Die Maschinen und die Formen werden dabei über eine zentrale Kühlung gekühlt. Entstehende Kunststoffabfälle aus Angüssen können durch den Einsatz von Kunststoffmühlen zermahlen und sofort an den Maschinen wiederverwendet werden, Ausschussteile werden anderweitig zu Regranulat verarbeitet.

Danach erfolgen das Bedrucken von gefertigten Einzelteilen im Offset- oder Tampondruckverfahren, sowie das Montieren (manuell und teilweise maschinell). Die fertigen Teile werden verpackt und versendet.

Die Herstellung erfolgt unter Reinraum-Bedingungen, d.h., in abgetrennten Räumen mit kontrollierter Luftzufuhr, Überdruck und Klimatisierung sowie entsprechenden Schleusen.

2.2 Herstellung und Instandhaltung von Spritzgussformen

Zur Herstellung und auch zur Instandhaltung unserer hochwertigen Spritzgussformen haben wir einen eigenen Werkzeug- und Formenbau. Hier werden die Komponenten durch CNC-Fräsen, Senkerodieren, Drehen, Bohren, Schleifen und Schweißen bearbeitet. Die Reinigung von Spritzgussformen erfolgt mit einer Ultraschallreinigungsanlage oder manuell.

Für Kunststoffgranulate, Halbfertig- und Fertigprodukte verfügen wir über entsprechende Lagereinrichtungen. Kunststoff-Rohstoffe, die wir in größeren Mengen im Einsatz haben (z.B.: PS, PE, PP), werden in 5 Außensilos gelagert. Andere Kunststoffe (z.B.: ABS und PMMA) werden als Sackware oder in Big-Bags bezogen. Werkzeuge und Betriebsstoffe werden besonders gegen Feuer geschützt im Kellerbereich gelagert. Dabei sind wassergefährdende Flüssigkeiten, wie Öle oder Kühlschmierstoffe auf zugelassenen Auffangwannen gelagert, um zu verhindern, dass bei unbeabsichtigten Leckagen der Boden oder das Grundwasser geschädigt wird. Chemikalien und Gefahrstoffe in Druckflaschen werden in einem Sicherheitsschrank

aufbewahrt, der zur Vermeidung von Brandausbreitungen und Explosionen ausgelegt ist.

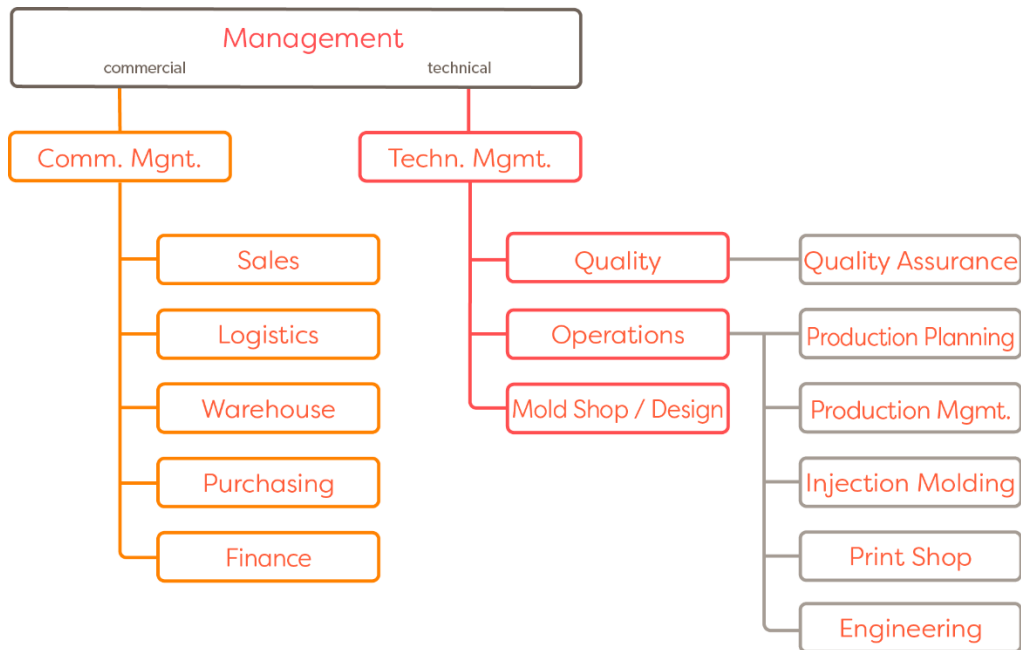
Die Verfahren zu Maßnahmen bei Abweichungen und Störungen sind im Handbuch dargestellt. Die vorbeugenden Notfall - Maßnahmen betreffen zum einen den Schutz des Bodens/Gewässers vor auslaufenden Flüssigkeiten (z.B. Auffangwannen), zum anderen den Brandschutz. Alarmpläne sind vorhanden und hängen in den Gebäuden aus. Eine praktische Übung zur Brandbekämpfung findet alle zwei Jahre statt.

Besondere umweltrechtliche Genehmigungen sind nicht erforderlich. Die letzte wesentliche Änderung (Errichtung eines Lageranbaus) wurde baurechtlich genehmigt. Die Einhaltung der Auflagen aus den Baugenehmigungen wird regelmäßig überprüft.

Im Rahmen unserer Verbesserungs- und Optimierungsbemühungen arbeiten wir ständig daran unsere technischen Möglichkeiten zu verbessern und zu vervollständigen. So sind die ständige Innovation und das Investieren in neue Maschinen und Möglichkeiten für uns ganz selbstverständlich und notwendig.

3 Organisationsstruktur und Umweltpolitik

3.1 Organigramm



Ein Umweltmanager wurde benannt, der unter anderem für folgende Aufgaben verantwortlich ist:

Bericht an die Geschäftsleitung über Fragen des Umweltmanagementsystems, die Entwicklung der Umwelleistung und der Umweltziele; Korrektur- und Vorbeugemaßnahmen veranlassen; Aufrechterhaltung des Umweltmanagementsystems und Erstellung der zugehörigen Dokumentationen; interne Schulungen zu Umweltthemen; Kontrolle der Einhaltung relevanter Umweltvorschriften. Im Wesentlichen sind wasser-, abfall-, gefahrstoff- und baurechtliche Vorschriften zu beachten.

3.2 Unsere Politik für Qualität, Umwelt und Arbeitsschutz

Die nachfolgend abgebildete Unternehmenspolitik ist die oberste Richtlinie unseres integrierten Managementsystems für Qualität, Umwelt und Arbeitssicherheit. Sie wurde von der Geschäftsleitung herausgegeben und allen Mitarbeitern und Auftragnehmern mitgeteilt, die für elmplastic tätig sind oder im Auftrag von elmplastic arbeiten. Sie lautet wie folgt:

1 Unser Leitbild

Unsere Vision

... ist es, weltweit neue Standards in der sicheren und präzisen Dosierung von Arzneimitteln zu setzen. Mit unseren innovativen Produkten möchten wir eine Zukunft gestalten, in der kein Mensch oder Tier mehr durch vermeidbare Dosierungs- und Anwendungsfehler gefährdet wird. So leisten wir einen Beitrag zur optimalen Behandlung in der Human- und Veterinärmedizin.

Aus diesem Grund ist alles, was wir tun, von größter Präzision, Sorgfalt und Leidenschaft geprägt:

precision for what matters!

1.1 Unsere Mission

Durch fortschrittliche Technologien und präzise entwickelte Produkte wollen wir die sichere und exakte Dosierung von Arzneimitteln ermöglichen. Mit einem klaren Fokus auf Innovation, Qualität und Verantwortung arbeiten wir an Lösungen, die einen wirkungsvollen Beitrag zur Gesundheit und Sicherheit leisten. Die Bedürfnisse unserer Kunden und die Zusammenarbeit mit den Endanwendern wie Ärzten, Krankenschwestern und Eltern stehen im Mittelpunkt unseres Handelns – gemeinsam gestalten wir eine gesunde und sichere Zukunft.

1.2 Unsere Politik

Die Bedürfnisse und die Zufriedenheit unserer Kunden ist die Grundlage der Existenz und des langfristigen Erfolges unseres Unternehmens. unseres Handelns und des langfristigen Erfolges unseres Unternehmens. Deshalb ist es unser höchstes Ziel, alle Kundenanforderungen zu erfüllen, um mit unseren Kunden durch einen Austausch auf Augenhöhe langfristige Beziehungen zum gegenseitigen Vorteil aufrecht zu erhalten.

Unsere Grundsätze sind:



Qualität

Die Qualität unserer Produkte und Leistungen: wir gewährleisten die mit dem Kunden vereinbarte Qualität, so wie alle Produkteigenschaften, die für Funktion und Sicherheit des Anwenders von Bedeutung sind und die Aufrechterhaltung der Produktkonformität mit den aktuell gültigen Regulierungsvorschriften.



Umweltbelastungen und Ressourcenschonung

Unsere Bemühungen zielen darauf ab, die von unserem Unternehmen ausgehende Umweltbelastung und den Ressourcenverbrauch so gering wie möglich zu halten und umweltrelevante Aspekte unserer Tätigkeit kontinuierlich zu verbessern. Als Hersteller von Kunststoff-Verpackungen haben wir unsere Verantwortung erkannt und richten alle unsere Prozesse auf den Schutz der Umwelt und die Schonung von Ressourcen aus. Das umfasst den Energieverbrauch als auch die Aspekte der eingesetzten Rohstoffe, Müllvermeidung, sowie Wasser- und Luftverschmutzung.

Klimaschutz



Wir möchten den Ausstoß von Treibhausgasen unseres Unternehmens so gering wie möglich halten, um so unseren Beitrag zum Eindämmen des Klimawandels zu leisten, damit auch zukünftige Generationen sicher auf unserem Planeten leben können. elmplastic hat sich das ehrgeizige Ziel gesetzt, bis zum Jahr 2030 CO₂-neutral zu werden. Dieses Ziel ist ein zentraler Bestandteil unserer Unternehmensstrategie und spiegelt unser tiefes Engagement für den Klimaschutz wider. Wir haben bereits beeindruckende Fortschritte in diesem Bereich erzielt und arbeiten kontinuierlich daran, unsere Prozesse und Technologien zu optimieren, um unseren CO₂-Fußabdruck weiterhin zu minimieren.



Informationssicherheit und Datenschutz

Wir betrachten Informationssicherheit und Datenschutz als unverzichtbare Grundlage für das Vertrauen unserer Kunden, Partner und Mitarbeiter. Der verantwortungsvolle Umgang mit sensiblen Informationen und der Schutz sämtlicher Daten haben für uns oberste Priorität.



Sicherheit, Gesundheit, Ordnung und Sauberkeit bei der Arbeit

Im Zentrum unseres Handelns steht nicht nur die Vermeidung von Unfällen und arbeitsbedingten physischen Erkrankungen, sondern insbesondere auch die Prävention psychischer Erkrankungen. Wir sind uns bewusst, dass psychische Belastungen wie Stress, Überforderung oder Konflikte am Arbeitsplatz erhebliche Auswirkungen auf das Wohlbefinden und die Leistungsfähigkeit unserer Mitarbeiter*innen haben können. Daher setzen wir gezielt auf Maßnahmen zur Förderung der mentalen Gesundheit, wie etwa regelmäßige Schulungen, offene Kommunikationswege und ein unterstützendes Arbeitsumfeld. Darüber hinaus trägt eine aufgeräumte und saubere Arbeitsumgebung wesentlich zur Sicherheit und zum Wohlbefinden bei und unterstützt gleichzeitig die Effizienz und Qualität unserer Arbeitsprozesse.



Gleichstellung

Wir fördern eine Unternehmenskultur, in der niemand wegen seines Geschlechts, seiner Hautfarbe, ethnischen Zugehörigkeit oder Nationalität benachteiligt oder diskriminiert wird, um gleiche Chancen und Rechte für alle zu gewährleisten.



Ethik

Wir lehnen Korruption, Bestechung, Geldwäsche, Ausbeutung sowie Kinder- oder Zwangsarbeit ab und erwarten dasselbe von unseren Geschäftspartnern. Darüber hinaus verpflichten wir uns zur Förderung ethischer Geschäftspraktiken und fairen Arbeitsbedingungen, wie zur Wahrung der Menschenrechte.

Wir arbeiten nach folgenden Prinzipien:



Planung und Steuerung:

Die Abläufe in unserem Unternehmen werden von der Entwicklung bis zum Endprodukt sorgfältig geplant und in vorgesehenen Prozessen und Produktionsschritten überwacht und dokumentiert.. Relevante Umweltauswirkungen werden kontrolliert und gesteuert.



Fehlervermeidung:

Wir vermeiden Fehler wo immer möglich und treffen vorbeugende Maßnahmen. Ebenso vermeiden wir Gefahren für die Umwelt und für unsere Mitarbeiter/-innen und treffen entsprechende Vorbeugemaßnahmen.



Kontinuierliche Verbesserung:

Die kontinuierliche Verbesserung unserer Produkte und Prozesse ist für uns eine Verpflichtung und eine Grundlage zur Sicherung der Zukunft unseres Unternehmens und der Arbeitsplätze. Wir arbeiten ständig daran, Abfälle und Materialien, von denen Umweltbelastungen ausgehen, zu vermeiden bzw. zu reduzieren. Wir verbessern stetig unsere Leistung in den Bereichen Umwelt, Arbeitssicherheit und Gesundheitsschutz.



Mitarbeiterqualifizierung/-entwicklung:

Um unsere Unternehmensziele zu erreichen sind qualifizierte Mitarbeiter/-innen unser wichtigstes Gut. Entsprechend werden diese den Anforderungen entsprechend geschult und für ihre Tätigkeit angemessen qualifiziert. In diversen Gremien können sie ihre Ideen zur Optimierung des Managementsystems einbringen. Um die Sicherheit und Gesundheit bei der Arbeit zu verbessern, werden Mitarbeiter unterschiedlicher Ebenen konsultiert und einbezogen.

1.3 Unsere Werte

Wir sind ein mittelständisches, familiengeführtes Unternehmen. Ein kollegialer Umgang auf allen Ebenen ist schon seit jeher in unserer DNA. Das leben wir im täglichen Miteinander, aber auch beim willkommen heißen von neuen Mitarbeitern. Alle unsere Mitarbeiter sind uns wichtig. Deshalb liegt uns auch die Sicherheit und die Gesundheit aller Mitarbeiter sehr am Herzen – schließlich stellen wir Produkte für das Gesundheitswesen her!

Auf Grundlage dessen, legen wir für uns folgende Werte fest:



Präzision

"Man hat keine zweite Chance, einen ersten Eindruck zu machen." Lasst uns immer einen guten Eindruck machen!

Alles, was wir tun, muss von Beginn an präzise sein. Das gilt für alle Bereiche, vom Vertrieb, über die Auftragsabwicklung und Planung bis hin zur Produktion und die Qualitätsüberwachung unserer Produkte und Prozesse. Dies zählt auch auf unser Kerngeschäft ein: die Herstellung von Mess- und Applikationshilfen für die Pharmaindustrie.



Integrität und Ehrlichkeit

Alles was wir tun und zusagen, sollte verbindlich und verlässlich sein. Dazu gehören die Übernahme von Aufgaben und deren fristgerechte Ausführung, sowie die Verfolgung unserer gesteckten Ziele. Auch dem Kunden gegenüber müssen unsere Aussagen eingehalten werden.



Harte Arbeit und Flexibilität

Wir sind als Organisation in allen Bereichen agil und flexibel und sehen die notwendigen Aufgaben. Wir treffen schnelle und bewusste Entscheidungen, machen diese nicht davon abhängig, ob sie uns einen einfachen Weg bereiten - wir tun, was getan werden muss. Wir können uns wechselnden Anforderungen anpassen und verweilen nicht in eingefahrenen Bahnen. ALLE unterstützen aktiv den kontinuierlichen Verbesserungsprozess (KVP).



Service

Wir bieten unseren Kunden einen Service, für den sie uns lieben und weiterempfehlen. Sei es bei der Unterstützung bzgl. Zulassung für bestimmte Märkte, bei Reklamationen oder anderen Problemen, sowie bei Lieferzusagen.



Compliance

Die Einhaltung der Compliance-Vorgaben ist von entscheidender Bedeutung, Integrität, Transparenz und Vertrauen in unserem Unternehmen sicherzustellen. Diese Richtlinien sorgen dafür, dass sämtliche Geschäftsprozesse, Handlungen und Entscheidungen im Einklang mit geltenden Gesetzen, Vorschriften und ethischen Standards stehen. Diese schützt uns vor rechtlichen Konsequenzen, finanziellen Verlusten und Reputationsschäden. Darüber hinaus fördert die Compliance ein verantwortungsbewusstes Verhalten, stärkt die Unternehmenskultur und trägt dazu bei, nachhaltigen Erfolg und langfristiges Vertrauen bei Kunden, Partnern und Mitarbeitern aufzubauen.

1.4 Unsere Verpflichtung

elmplastic hat sich auf die Herstellung von pharmazeutischen Primärpackmitteln sowie Dosier- und Applikationshilfen für die human- und veterinärmedizinische Anwendung spezialisiert. Wir sind uns der speziellen Bedürfnisse unserer pharmazeutischen Kunden und den Endanwendern wie Eltern, Pflegekräften und Ärzten bewusst und verpflichten uns deshalb, entsprechend der in diesem Bereich gültigen gesetzlich-regulativen Anforderungen, sowie relevanter GMP (Good Manufacturing Practices)-Regeln zu arbeiten.

elmplastic verpflichtet sich, alle relevanten Gesetze und Vorschriften einzuhalten. Wir überwachen regelmäßig unsere Leistung, um Bereiche für Verbesserungen zu identifizieren. Wir setzen uns aktiv für die Reduzierung unserer Umweltbelastung ein und implementieren nachhaltige Praktiken in allen Bereichen unseres Unternehmens. Darüber hinaus fördern wir die Achtung der Menschenrechte und sorgen für faire Arbeitsbedingungen. Durch diese Maßnahmen tragen wir zur Erhaltung der Umwelt bei, fördern eine nachhaltige Entwicklung und gewährleisten die Einhaltung ethischer Standards.

1.5 Unser Bekenntnis

Seit dem Jahr 2012 sind wir Mitglied im **United Nations Global Compact** und unterstützen ausdrücklich dessen zehn Prinzipien sozialer und ökologischer Verantwortung:



**United Nations
Global Compact**

Menschenrechte	Arbeitsnormen	Umwelt & Klima	Korruptionsprävention
<p>1. Unternehmen sollen den Schutz der internationalen Menschenrechte unterstützen und achten.</p> <p>2. Unternehmen sollen sicherstellen, dass sie sich nicht an Menschenrechtsverletzungen mitschuldig machen.</p>	<p>3. Unternehmen sollen die Vereinigungsfreiheit und die wirksame Anerkennung des Rechts auf Kollektivverhandlungen wahren.</p> <p>4. Beseitigung aller Formen der Zwangsarbeit</p> <p>5. Abschaffung der Kinderarbeit</p> <p>6. Beseitigung von Diskriminierung bei Anstellung und Beschäftigung</p>	<p>7. Unternehmen sollen im Umgang mit Umweltproblemen einen vorsorgenden Ansatz unterstützen.</p> <p>8. Initiativen ergreifen, um ein größeres Verantwortungsbewusstsein für die Umwelt zu erzeugen.</p> <p>9. Entwicklung und Verbreitung umweltfreundlicher Technologien</p>	<p>10. Unternehmen sollen gegen alle Arten der Korruption eintreten, einschließlich Erpressung und Bestechung</p>

1.6 Unser Aufruf

Durch die Anwendung dieser Grundsätze streben wir an, die Wettbewerbsfähigkeit unseres Unternehmens langfristig zu sichern und die Arbeitsplätze in unserer Region zu erhalten. Wir fordern alle Mitarbeiterinnen und Mitarbeiter ausdrücklich dazu auf, sich aktiv an der kontinuierlichen Verbesserung unserer Abläufe sowie der Kundenorientierung zu beteiligen.

Dudeldorf, den 19.11.2025

Sascha Möhs
Geschäftsführung

Birgit Lonien-Habscheid
Geschäftsführung

4 Umweltrelevante Aspekte unseres Unternehmens

In der Matrix auf der folgenden Seite möchten wir die direkten- und indirekten Umweltaspekte unserer Aktivitäten darstellen, deren möglichen Einfluss und Auswirkungen auf die Umwelt, sowie unser bisheriges Engagement zur Vermeidung oder Reduzierung der Umweltbelastung.

Die genauen Werte der umweltrelevanten Aspekte sind im Rahmen der Umweltprüfung aufgenommen worden. Ihre Entwicklung über die letzten drei Jahre ist in der Umweltbilanz dargestellt (Abschnitt 5.1).

elmplastic verfügt über ein Bewertungssystem nach dem die relevanten Umweltaspekte aufgeführt und bewertet werden (gem. EMAS Anhang I). Aus dieser Bewertung und auf der Grundlage unserer Unternehmenspolitik leiten wir Ziele ab und erstellen unsere Umweltprogramme (Maßnahmen zur Umsetzung der Ziele). Als wesentliche Umweltaspekte unseres Unternehmens sind Energieverbrauch und Abfall (Kunststoff) eingestuft worden.

4.1 Direkte Umweltaspekte

Aspekt	Mögliche Umweltauswirkung	Rechtl. Anforderung	Verursacher	Unser bisheriges Engagement
Emissionen	Treibhausgase, Luftverschmutzung und Lärm	BImSchG; 1. BImSchV: Emissionsüberwachung und -einhaltung	Heizungsanlage PkW, LkW, Druck-Prozess	Einsatz moderner Heizungsanlage mit geringen Emissionswerten. Einsatz vollelektrischer Fahrzeuge, Photovoltaik.
Abfall	Abfälle, Ressourcenverschwendung	KrWG**: Grundsatz „Vermeiden vor Verwerten vor unschädlich Beseitigen“, Anforderungen an geregelte Entsorgung Gewerbeabfall-Verordnung	Produktion (Kunststoffabfälle)	Kunststoffmühlen ermöglichen uns in gewissem Rahmen innerbetrieblich ein Wiederverwerten von Kunststoffresten durch regranulieren und erneutes Verarbeiten. Alle verbleibenden Kunststoffreste werden durch externe Verwerter recycelt.
			Produktion und Werkzeugbau (Sprühdosen)	fachgerechte Entsorgung Sammelsystem für entleerte Behälter
			Produktion (Druck), Werkzeugbau	Durch Einsatz eines Mietlappensystems konnte der Abfall von öl- und farbverschmierten Tüchern zur Entsorgung drastisch reduziert werden
			Produktion (PE-Beutel)	Durch Einführung einer Siloanlage konnten wir den Verpackungsabfall von Kunststoff-Granulaten deutlich senken. PE-Folienabfälle werden getrennt gesammelt und durch Verwerter recycelt.
Abwasser	Belastung des Grundwassers, der Kläranlagen und des Trinkwasserkreislaufs	Abwassersatzung der Gemeinde	Produktion, Hygiene und persönlicher Gebrauch der Mitarbeiter	wird vermieden, da keine belastenden Abwässer eingeleitet werden, Zero Pellet Loss-Initiative zur Reduktion von Mikroplastik in die Umwelt
Gefahrstoffe	Gesundheitsgefährdend, Gefahr für das Grundwasser und das Erdreich	GefahrstoffV: Gefahrenbewertung und Schutz der Mitarbeiter; AwSV**: Wasserschutz bei Lagerung; BetriebssicherheitsV: Explosions- und Brandschutz, Lagerung	Produktion, Druckerei, Werkzeugbau	Schulung der Mitarbeiter, Erfüllung der gesetzlichen Vorgaben bezüglich Gefahrstoffen, Ersatz von Gefahrstoffen durch weniger gefährliche Substanzen und Verfahren (fortlaufend, u.a. in der Druckerei und im Werkzeugbau)

4.2 Indirekte Umweltaspekte

Aspekt	Mögliche Umweltauswirkung	Rechtl. Anforderung	Verursacher	Unser bisheriges Engagement
Emissionen	Treibhausgase, Luftverschmutzung und Lärm	BImSchG	Energieversorger	Photovoltaik und Strom aus 100 % erneuerbaren Quellen.
Abfall	Abfälle, Ressourcenverschwendung	KrWG**: Grundsatz „Vermeiden vor Verwerten vor unschädlich Beseitigen“, Anforderungen an geregelte Entsorgung Gewerbeabfall-Verordnung	Produktion (Kunststoffabfälle)	Kunststoffmühlen ermöglichen uns in gewissem Rahmen innerbetrieblich ein Wiederverwerten von Kunststoffresten durch regranulieren und erneutes Verarbeiten. Alle verbleibenden Kunststoffreste werden durch externe Verwerter recycelt.

**KrWG

Kreislaufwirtschaftsgesetz

**AwSV

Verordnung über Anlagen zum Umgang mit wassergefährdenden Stoffen

5 Umweltdaten

5.1 Umweltbilanz



5.1.1 Input

Art	Einheit	2021	2022	2023	2024	2025
Heizöl	MWh	86,0	16,0	184,4	244,1	327,0
Nahwärme	MWh	309,4	287,0	0	0	0
Wärmeverbrauch	MWh	395,4	303,0	184,4	244,1	327,0
Strom	MWh	1274	1614	1631	1365	1258
Diesel	MWh	20,08	24,04	27,02	12,72	11,44
Benzin	MWh	36,15	29,82	32,04	56,10	60,31
Gas	MWh	21,90	38,12	50,96	60,94	33,28
Gesamtenergie	MWh	1747	2009	1925	1738	1691
Kunststoffgranulat	t	834	1241	1361	1055	903
Wasser	m ³	608	713	639	1081	648
Anteil erneuerbare Energie Nahwärme	%	0	0	0	0	0
Anteil erneuerbare Energie Nahwärme	MWh	0	0	0	0	0
Anteil erneuerbare Energie Strom	%	100,0	100,0	100,0	100,0	100,0
Anteil erneuerbare Energie Strom	MWh	1274	1614	1631	1365	1258
Anteil erneuerbare Energie Gesamt	MWh	1274	1614	1631	1365	1258

5.1.1 Output

Art	Einheit	2021	2022	2023	2024	2025
Produkte	t	828	1172	1371	1067	963
Zum Recycling abverkauft	t	40,69	69,54	87,36	79,38	59,63
Ges Output Produkte	t	869	1241	1459	1146	1023
Gefährliche Abfälle	t	1,116	2,066	0,806	2,406	0,343
Nicht gefährliche Abfälle	t	38,50	51,09	50,51	59,91	59,18
Abfälle gesamt	t	39,62	53,15	51,31	62,32	59,52
Treibhausgase (CO ₂ -Ä.) direkt	t	41,94	25,91	74,11	94,21	112,2
Treibhausgase (CO ₂ -Ä.) indirekt	t	85,40	79,21	0,00	0,00	0,00
Emissionen (SO ₂ , NO _x , PM) *	t	0,047	0,029	0,075	0,094	0,116

*Umrechnungsfaktoren aus GEMIS 5.1

HFKW, PFK, NF₃, SF₆ und Erdgas (Methan) wird im Unternehmen nicht verwendet bzw. erzeugt und wird daher in dieser Erklärung nicht berücksichtigt.

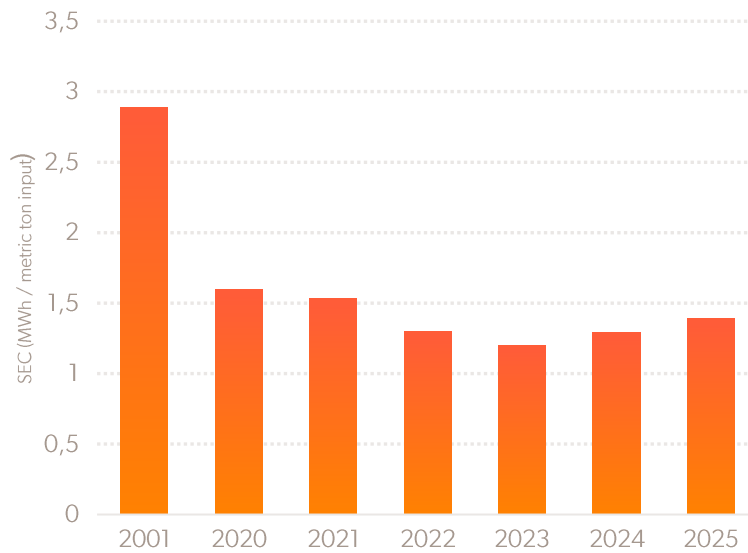
5.1.2 Fläche

Art	Einheit	2021	2022	2023	2024	2025
Versiegelte Fläche	m ²	6.765	6.765	6.765	6.737	6.796
Nicht versiegelte Fläche	m ²	2.385	2.385	2.385	2.413	2.323
Naturnahe Fläche am Standort	m ²	6.350	6.350	6.350	6.350	6.381
Naturnahe Fläche abseits des Standortes	m ²	0,00	0,00	0,00	0,00	0,00
Gesamtflächenverbrauch	m ²	15.500	15.500	15.500	15.500	15.500

5.2 Ausgewählte Daten

5.2.1 Spezifischer Stromverbrauch

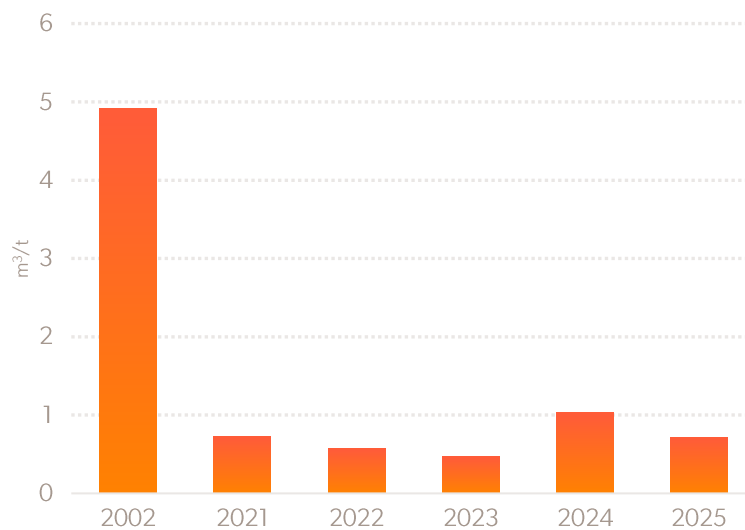
 Specific Energy Consumption (SEC)



■ Dargestellt ist die Menge elektrischer Energie, die pro t verarbeitetes Material aufgewendet wurde. Die Daten zeigen, dass wir eine stetige Verbesserung seit 2001 erreichen konnten und auf einem niedrigen Niveau bleiben.

6.2.2 Spezifischer Wasserverbrauch

 Specific Water Consumption

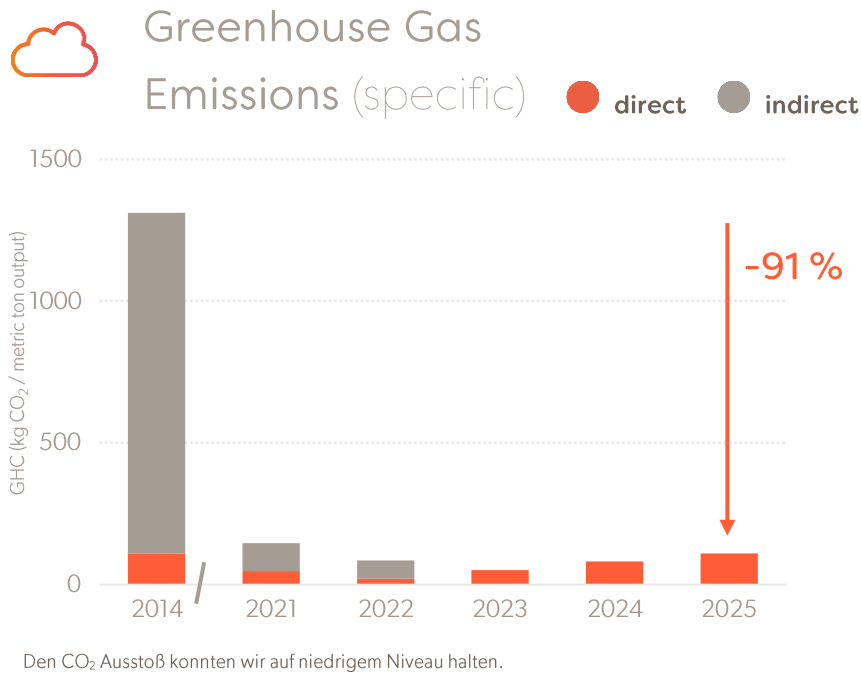


■ Hier ist die Menge an verbrauchtem Wasser pro t verarbeitetes Material dargestellt. Der Abwärtstrend des Wasserverbrauchs wurde im Wesentlichen durch Einsatz von neuen effizienten Spritzgießmaschinen erreicht, sowie Verbesserungen am Kühlungssystem.

Dr. Ulrich Wilhelm

Dr. Ulrich Wilhelm

5.2.2 Treibhausgasemissionen



5.3 Kennzahlen

Entsprechend den Anforderungen von EMAS III stellen wir die sogenannten Kernindikatoren dar.

Jeder Indikator setzt sich zusammen aus:

- einer „Zahl A“ zur Angabe unseren jährlichen Inputs/Outputs
- einer „Zahl B“ zur Angabe eines jährlichen Referenzwertes unserer Tätigkeit
- einer „Zahl R“ zur Angabe des Verhältnisses A/B.

$$\text{Kernindikator (Zahl R)} = \frac{\text{Input/Output (Zahl A)}}{\text{Referenzwert (Zahl B)}}$$

Als Referenzwert verwenden wir ab der Umwelterklärung 2017 die jährliche Summe der Produkte in Tonnen (und nicht mehr die umsatzbasierte Bezugsgröße). Für alle Kennzahlen wird derselbe Referenzwert verwendet.

Im Vergleich zum letzten EMAS-Zeitraum konnte der Gesamtenergieverbrauch von 2.009 MWh im Jahr 2022 auf 1.688 MWh im Jahr 2025 gesenkt werden. Dies ist unter anderem auf den kontinuierlichen Austausch älterer Spritzgussmaschinen durch energieeffizientere Anlagen sowie auf die Inbetriebnahme einer Photovoltaikanlage im Jahr 2024 zurückzuführen, die bis Ende 2025 eine Strommenge von 169 MWh erzeugt

hat. Darüber hinaus wurde die Materialeffizienz von 1,13 t/t im Jahr 2022 auf 1,01 t/t im Jahr 2025 verbessert.

Art	Einheit	2021	2022	2023	2024	2025
Energieeffizienz	MWh/t	2,01	1,62	1,32	1,51	1,65
erneuerbare Energie	MWh/t	1,47	1,30	1,12	1,19	1,23
Materialeffizienz	t/t	1,10	1,13	1,06	1,04	1,01
Verpackungen	kg/t	141,6	129,5	125,3	124,7	124,1
Wasser	m ³ /t	0,70	0,57	0,44	0,94	0,63
Abfälle gesamt	t/t	0,046	0,043	0,035	0,054	0,058
Gefährliche Abfälle	kg/t	1,285	1,665	0,553	2,099	0,335
Gesamtflächenverbrauch	m ² /t	17,84	12,49	10,63	13,52	15,16
Versiegelte Fläche	m ² /t	7,79	5,45	4,64	5,90	6,62
Unversiegelte, nicht naturnahe Fläche	m ² /t	2,75	1,92	1,64	2,08	2,33
Naturnahe Fläche am Standort	m ² /t	7,31	5,12	4,35	5,54	6,21
Naturnahe Fläche abseits des Standortes	m ² /t	0,00	0,00	0,00	0,00	0,00
Treibhausgase direkt	kg/t	48,28	20,87	50,81	82,18	109,7

Die nachfolgende Tabelle zeigt eine Reihe von unternehmensspezifischen Kennzahlen, die wir zusätzlich zu den von EMAS geforderten Kennzahlen eingeführt haben.

Art	Einheit	2021	2022	2023	2024	2025
Kunststoffabfall / eM	t/t	0,048	0,043	0,038	0,059	0,066
Strom / eM	MWh/t	1,527	1,300	1,198	1,294	1,394
Treibhausgase / eM	kg/t	152,69	84,68	55,1	90,3	124,9
Wasser / eM	m ³ /t	0,729	0,574	0,449	1,025	0,718
Strom / GesOutput Produkte	MWh/t	1,466	1,300	1,118	1,190	1,230
Energie (ohne Treibstoffe) / GesOutput Prod.	MWh/t	1,947	1,575	1,277	1,452	1,580

eM = eingesetztes Material (Kunststoffgranulat)

6 Umweltprogramm

Nachfolgend ist der Stand der Ziele, die wir in der letzten Periode der Umwelterklärung 2023 festgelegt hatten, dargestellt. Angegeben ist der Status des Ziels sowie der dazugehörigen Maßnahmen.

6.1 Status der Umweltziele (2023-2025)

Nr.	Ziel	Status Ziel	Programm	Status Maßnahme
1	Senkung des CO ₂ -Ausstoßes um 20 %	E-Firmenfahrzeug wurde angeschafft.	Gesamt CO ₂ -Ausstoß (Scope 1 und 2) um 20 % reduzieren Neues E-Firmenfahrzeug	Nicht kontinuierlich messbar – wurde im Rahmen der Umweltdaten 2023 ermittelt
2	Senkung des spezifischen Stromverbrauchs	Jahr 2023: 1,2 kWh/kg Das Ziel konnte im Jahr 2023 deutlich erfüllt werden.	Neue SGM 350 t	Neue Maschine konnte in Betrieb genommen werden
		Jahr 2024: 1,1 kWh/kg Das Ziel konnte nicht erreicht werden. Der spez. Stromverbrauch beläuft sich auf 1,29 kWh/kg Ziel wird fortgeführt	Neue SGM 100 t	Neue Maschine konnte in Betrieb genommen werden
			Photovoltaikanlage 120 kWp	erledigt (Inbetriebnahme am 15.11.2023)
3	Reduzierung des Papierverbrauchs	Jahr 2023: Der Papierverbrauch im Büro konnte seit Beginn des Jahres 2023 reduziert werden.	elektr. Dokumentenarchiv	Implementierung abgeschlossen
4	Reduzierung des Ausschusses	Jahr 2024: Reduzierung auf 7,5 % Das Ziel wurde mit 10,6 % nicht erreicht. Jahr 2025: Reduzierung auf 7,5 % Das Ziel wurde mit 9,2 % nicht erreicht.	Reduzierung der Ausschussquote auf 7,5 %	Ziel wird fortgeführt
5	Verbesserung der Nachhaltigkeit	Bio-Alternativen verfügbar für 3-teilige Pipette, Applikatoren zu 50 %	Aufbau von nachhaltiger Materialalternativen über alle Sekundär-Materialien mit bestehenden und neuen Partnern. Aufbau eines Austauschnetzwerkes insbesondere mit Polymer-Herstellern und Vertreibern zum Thema "Bio"-Granulate nach Medizinischem Anforderungsprofil	Ziel wird fortgeführt

6.2 Aktuelle Umweltziele (2026)

Nr	Ziel	bis	Programm	Status Maßnahme
1	Senkung spez. CO ₂ -Ausstoß	31.12.2026	CO ₂ -Ausstoß (Scope 1 und Scope 2) pro Tonne Rohmaterial (Input) auf 100 kg CO ₂ /to reduzieren	in Bearbeitung
2	Senkung spez. Stromverbrauch	31.12.2026	Elektr. Energie pro kg Rohmaterial (Input) auf 1,30 kWh/kg	in Bearbeitung
3	Reduzierung der Ausschussquote	31.12.2026	Reduzierung der Ausschussquote auf 8,0 %	in Bearbeitung
4	Verbesserung in der Nachhaltigkeit der Produkte	31.12.2026	Umsetzung eines nachhaltigen Produkt-Konzeptes mit ausgewählten Zielkunden über alle Produktbestandteile hinweg, aufbauend auf der bisherigen Auswahl an Medgrade-Bio-Kunststoffen	in Bearbeitung
5	ZeroPelletLoss-Initiative	31.12.2026	Durchsteuerung der ZeroPelletLoss-Initiative von OceanCleanSweep Europe zur Reduktion der unkontrollierten Eintragung von Kunststoffgranulat in die Umwelt	in Bearbeitung

7 Umwelterklärung

Diese Umwelterklärung 2026 bezieht sich auf den Berichtszeitraum 2025.

7.1 Änderungen seit der letzten Umwelterklärung

7.1.1 Mitarbeiteranzahl

Aktuell beschäftigten wir ca. 120 Mitarbeiter.

7.2 Format und Download

Unsere Umwelterklärung steht für alle interessierten Parteien nutzerfreundliche im „pdf“-Format bereit. Die aktuelle Version unserer Umwelterklärung kann, mit Hilfe unserer Registrierungsnummer DE-176-00025, unter

<https://www.emas.de/teilnahme/umwelterklaerungen/sammlung/>

angesehen bzw. heruntergeladen werden.

7.3 Kontaktperson

Bei Rückfragen zur Umwelterklärung folgende Person kontaktieren:

Daniel Holler, Umweltmanager

Tel.: +49 (0) 6565 / 9290-36

E-Mail: d.holler@elmplastic.com

8 Einhaltung rechtlicher Anforderungen

Im Rahmen der Aufrechterhaltung unserer Managementsysteme führen wir regelmäßig folgende Maßnahmen zur Sicherstellung der Einhaltung von rechtlichen Vorschriften durch:

- Interne Audits,
- Begutachtung relevanter Unternehmensbereiche durch SiFa,
- Regelmäßige Betriebsbegehungen des Qualitäts- und Umweltausschusses.

Auf dieser Basis können wir bestätigen, dass derzeit keine Verletzungen der Umweltrechtsvorschriften vorliegen.

Gültigkeitserklärung

Die im Folgenden aufgeführten Umweltgutachter bestätigen, dass der Standort Kollenbergstr. 7, wie in der vorliegenden Umwelterklärung der Organisation elm-plastic GmbH mit der Registrierungsnummer DE-176-00025 angegeben, alle Anforderungen der Verordnung (EG) Nr.1221/2009 des Europäischen Parlaments und des Rates vom 25. November 2009 in der Fassung vom 28.08.2017 und 19.12.2018 über die freiwillige Teilnahme von Organisationen an einem Gemeinschaftssystem für Umweltmanagement und Umweltbetriebsprüfung (EMAS) erfüllt.

Name des Umweltgutachters	Registrierungsnummer	Zugelassen für die Bereiche (NACE)
Dr. Ulrich Wilcke	DE-V-0297	NACE 22
Jochen Buser	DE-V-0324	/

Mit Unterzeichnung dieser Erklärung wird bestätigt, dass:

- die Begutachtung und Validierung in voller Übereinstimmung mit den Anforderungen der Verordnung (EG) Nr. 1221/2009 in der durch die Verordnung (EU) 2017/1505 und (EU) 2018/2026 der Kommission geänderten Fassung durchgeführt wurden,
- das Ergebnis der Begutachtung und Validierung bestätigt, dass keine Belege für die Nichteinhaltung der geltenden Umweltvorschriften vorliegen und
- die Daten und Angaben der Umwelterklärung ein verlässliches, glaubhaftes und wahrheitsgetreues Bild sämtlicher Tätigkeiten der Organisation geben.

Diese Erklärung kann nicht mit einer EMAS-Registrierung gleichgesetzt werden. Die EMAS-Registrierung kann nur durch eine zuständige Stelle gemäß der Verordnung (EG) Nr. 1221/2009 erfolgen. Diese Erklärung darf nicht als eigenständige Grundlage für die Unterrichtung der Öffentlichkeit verwendet werden.

Dudeldorf, den 22.04.2026



Dr. Ulrich Wilcke

Umweltgutachter DE-V-0297

GUT Certifizierungsgesellschaft
für Managementsysteme mbH
Umweltgutachter DE-V-0213
Eichenstraße 3 b
D-12435 Berlin

Tel: +49 30 233 2021-0
Fax: +49 30 233 2021-39
E-Mail: info@gut-cert.de



Jochen Buser

Umweltgutachter DE-V-0324